

## **JUSTIFICATIVAS PARA A CONSTRUÇÃO DA UBS FRIMISA – SANTA LUZIA - MG.**

O Ministério da Saúde e a Secretaria Municipal de Saúde no âmbito deste município, têm a função de oferecer condições necessárias à promoção, proteção e recuperação da saúde da população, reduzindo as enfermidades, controlando as doenças endêmicas e parasitárias e melhorando a vigilância à saúde, dando, assim, mais qualidade de vida ao brasileiro.

As Unidades Básicas de Saúde têm como objetivo desenvolver uma atenção integral que impacte nos determinantes e condicionantes de saúde das coletividades. Essas instituições promovem os atendimentos básicos e gratuitos nas áreas de Pediatria, Ginecologia, Clínica Geral, Enfermagem e Odontologia, oferecendo consultas médicas, inalações, injeções, curativos, vacinas, coleta de exames laboratoriais, tratamento odontológico, fornecimento de medicação e encaminhamentos adequados para outras especialidades.

Trabalhando no diagnóstico, tratamento, reabilitação, redução de danos e manutenção da saúde, as Unidades Básicas de Saúde são o contato preferencial da população, tornando-se a principal porta de entrada de comunicação com toda a Rede de Atenção à Saúde.

Em virtude do desafio de garantir o direito do cidadão ao atendimento à saúde e dar condições para que esse direito esteja ao alcance de todos, independentemente da condição social de cada um, em 1994 o Ministério da Saúde criou o Programa de Saúde da Família (PSF), com o objetivo de aumentar o acesso ao sistema de saúde e incrementar as ações de prevenção e promoção da saúde.

No entanto, somente a partir de 1998 o programa consolidou-se como estrutura de um modelo de atenção à saúde que prioriza ações pautadas nos princípios da territorialidade, da intersetorialidade, da descentralização, da corresponsabilidade, da equidade, da eficiência, da participação popular, entre tantos outros.

Nesse processo, a Atenção Básica foi gradualmente se constituindo como porta de entrada preferencial do Sistema Único de Saúde (SUS), sendo o

ponto de partida para a estruturação dos sistemas locais de saúde. As equipes de Atenção Básica aplicam ações de promoção da saúde, prevenção, recuperação, reabilitação de doenças e agravos mais frequentes, e na manutenção da saúde da população residente naquela determinada comunidade.

A responsabilidade pelo acompanhamento das famílias coloca, para as Equipes Saúde da Família, a necessidade de ultrapassar os limites classicamente definidos para a “Atenção Básica” no Brasil, especialmente no contexto do SUS.

Assim, um dos desafios atuais e institucionais do Ministério da Saúde e de todas as Secretarias Municipais de Saúde é expandir e qualificar a Atenção Básica no contexto brasileiro, por meio do aumento e estruturação das redes de Unidades Básicas de Saúde, que permitam a atuação das equipes na proposta da Saúde da Família.

A partir do conceito de Atenção Básica pode-se considerar que a função da Unidade Básica de Saúde (UBS), independentemente de estratégias em sua organização, *é desenvolver ações de prevenção, promoção e recuperação da saúde, atuando direta e indiretamente no processo de saúde/doença da população, respeitando os princípios de integralidade, equidade e universalidade pessoal, ampliando sobremaneira a participação e o controle social com vistas à vigilância à Saúde na defesa da qualidade de vida das pessoas, dentro de seu raio de atuação.*

Além dessa atuação direta, a Unidade Básica de Saúde tem também como função, conhecer a realidade da população através de diagnósticos epidemiológicos geograficamente localizados. Esses diagnósticos fornecem dados estatísticos para que os planos de controle da saúde pública possam ser desenvolvidos rastreando e identificando vetores, organizando os serviços, estabelecendo vínculos, desenvolvendo ações educativas e intersetoriais, para desenvolvimento das ações de vigilância à saúde atuando no controle direto de doenças.

No ano de 2011, foi instituído o Programa de Requalificação de UBS, uma das estratégias do Ministério da Saúde para a estruturação e o fortalecimento da Atenção Básica. Por meio desse programa, o Ministério da Saúde propõe uma estrutura física das Unidades Básicas de Saúde - acolhedoras e dentro dos melhores padrões de qualidade - que facilite a

mudança das práticas das Equipes de Saúde, para fins de legitimidade e cumprimento do art. 14, da Lei 8080/90 e posteriores.

O Programa de Requalificação de UBS tem como objetivo criar incentivo financeiro para a reforma, ampliação e construção de Unidades Básicas de Saúde, provendo condições adequadas para o trabalho em Saúde, promovendo melhoria do acesso e da qualidade da Atenção Básica. Envolve também ações que visam à informatização dos serviços e a qualificação da atenção à saúde desenvolvida pelos profissionais da equipe.

A Portaria nº 340, de 4 de março de 2013 e alterações posteriores, redefine o Componente Construção do Programa de Requalificação de Unidades Básicas de Saúde (UBS). De acordo com o Art. 4º, ficam definidos 4 (quatro) portes de UBS a serem financiadas pelo Ministério da Saúde ou pelos governos dos entes municipais e estaduais, quais sejam:

I - **UBS Porte I:** UBS destinada e apta a abrigar, no mínimo, 1 (uma) Equipe de Atenção Básica, com número de profissionais compatível a 1 (uma) Equipe de Atenção Básica;

II - **UBS Porte II:** UBS destinada e apta a abrigar, no mínimo, 2 (duas) Equipes de Atenção Básica, com número de profissionais compatível a 2 (duas) Equipes de Atenção Básica;

III - **UBS Porte III:** UBS destinada e apta a abrigar, no mínimo, 3 (três) Equipes de Atenção Básica, com número de profissionais compatível a 3 (três) Equipes de Atenção Básica; e

IV - **UBS Porte IV:** UBS destinada e apta a abrigar, no mínimo, 4 (quatro) Equipes de Atenção Básica, com número de profissionais compatível a 4 (quatro) Equipes de Atenção Básica.

Ao assumir a gestão extemporânea da Prefeitura Municipal de Santa Luzia, o Prefeito Christiano Xavier tinha como diretriz para a sua gestão e ainda mantém, durante esta gestão iniciada em 01 de janeiro de 2021, a qualificação das Unidades Básicas de Saúde e a expansão da área territorial da Atenção Básica dos SUS sobre a população deste município.

Durante a gestão extemporânea “2018 a 2020”, a presente Administração Pública construiu e entregou à população 4 (quatro) novas Unidades Básicas de Saúde, todas elas localizadas em bairros de pobreza e extremamente necessitados de ampliação dos serviços de Atenção Básica da Saúde, verbis: UBS Nova Conquista, UBS Santa Rita, UBS Industrial Americano e

UBS Duquesa. Quanto a esta última será entregue à população em poucas semanas.

Ainda no contexto da Atenção Básica da Saúde foram reformados 13 (treze) prédios próprios que sediam, embora precariamente, Unidades Básicas de Saúde, enquanto se aguardam recursos adequados para a construção de unidades padronizadas, sejam esses recursos de outras esferas de governo ou próprios do Município de Santa Luzia.

A gestão Christiano Xavier “2018 a 2020”, conseguiu reabrir o Hospital São João de Deus, que se encontrava com as suas atividades paralisadas há mais de 5 (cinco) anos, através da requisição de bens e serviços e um processo de intervenção. Sob intervenção desde abril de 2020 referido nosocômio vem salvando milhares de vidas em meio à pandemia do Coronavírus 19 e realizando cirurgias de urgência, atendendo não apenas município, porém, aproximadamente uma vintena de outros localizados no Colar Metropolitano e até fora desse.

Foram ainda restabelecidos os serviços de mamografia no município, sediado no Hospital Municipal Madalena Parrillo Calixto, paralisado há cerca de seis anos, sendo ainda realizadas diversas outras ações e intervenções na Saúde Pública.

“Na Rede SUS, a Atenção Básica ou Atenção Primária é desenvolvida com o mais alto grau de descentralização e capilaridade, sendo que ela deve ser o contato preferencial dos usuários/SUS, a principal porta de entrada e centro de comunicação com toda a Rede de Atenção à Saúde.

Por isso, é fundamental que a Atenção Básica se oriente pelos princípios da universalidade, da acessibilidade, do vínculo, da continuidade do cuidado, da integralidade da atenção, da responsabilização, da humanização, da equidade e da participação social.

Nesse sentido, as Unidades Básicas de Saúde desempenham papel central na garantia de acesso à população a uma atenção à saúde de qualidade. Dotar essas unidades da infraestrutura necessária ao atendimento de excelência, que se busca, é um desafio que não só o município de Santa Luzia, como todo o Brasil deve enfrentar.

Nesta atual Administração Municipal, 2021/2024, estando o Prefeito Christiano Xavier plenamente sensibilizado quanto a esse fator de suma importância, envidou esforços e a licitação destinada à construção da nova

sede da UBS Virgem dos Pobres, situada no Distrito de São Benedito encontra-se a pleno vapor. Assim que estiver pronta, a UBS Virgem dos Pobres atenderá o território que hoje é atendido pela própria unidade e pela UBS denominada Via Colégio, permitindo, ainda, a ampliação das equipes de Saúde de Família, da territorialidade e da população a ser coberta com os serviços ofertados pela Atenção Primária da Rede SUS.

Ademais, com o objetivo de dotar este município com equipamentos do SUS em condições ideais de funcionamento, em respeito à própria população a quem servimos, conforme preconiza as normativas do Ministério da Saúde e da ANVISA, determinou Christiano Xavier a elaboração de novos Projetos Básicos destinados a subsidiar a licitação e contratação da edificação de mais QUATRO Unidades Básicas de Saúde, especificamente para o atendimento dos territórios de Saúde Pública, situados em bairros próximos às atuais sedes, a saber: UBS Novo Centro, UBS Vale dos Coqueiros, UBS Frimisa e UBS Jabaquara.

### **1) CONSIDERAÇÕES SOBRE A NECESSIDADE E IMPACTOS POSITIVOS DA CONSTRUÇÃO DA “UNIDADE BÁSICA DE SAÚDE FRIMISA”**

A atual Unidade Base de Saúde do Frimisa, funciona em imóvel alugado situado na Avenida III, nº 15, bairro Carreira Comprida, em Santa Luzia, MG.

Abaixo, algumas fotos revelam a situação atual da sede da UBS Frimisa, as quais cotejadas com algumas lâminas arquitetônicas que compõem o atual Projeto Básico já propiciarão uma “prévia” de como a população luziense, residente naquele território de saúde, ficará excelentemente atendida com a edificação objeto das considerações ora expendidas.

# UBS Prefeito Rui Avelar de Souza Serviços de Saúde

- Acolhimento
- Assistência Multiprofissional
- Atenção a Doenças Crônicas (Diabetes, hipertensão arterial e outras)
- Consulta Médica
- Consulta de Enfermagem
- Consulta Odontológica
- Coleta de Exame Preventivo

## Testes Rápidos

- Hepatite B
- Hepatite C
- HIV
- Sífilis
- Chlamídia

## Ações Educativas em Saúde

### Grupos Operativos

- Tabagismo
- Gestante
- Hipertensão
- Diabetes
- Planejamento Familiar

### Visitas Domiciliares

### Procedimentos de Enfermagem

- Atenção de Pressão Arterial
- Atenção de Glicose
- Curativos
- Vacinação
- Nebulização
- Teste de Pezinho



SUS



Saúde da Família



PREFEITURA  
SANTA LUZIA

SECRETARIA  
MUNICIPAL  
DE SAÚDE

DISQUE  
SAÚDE  
136



















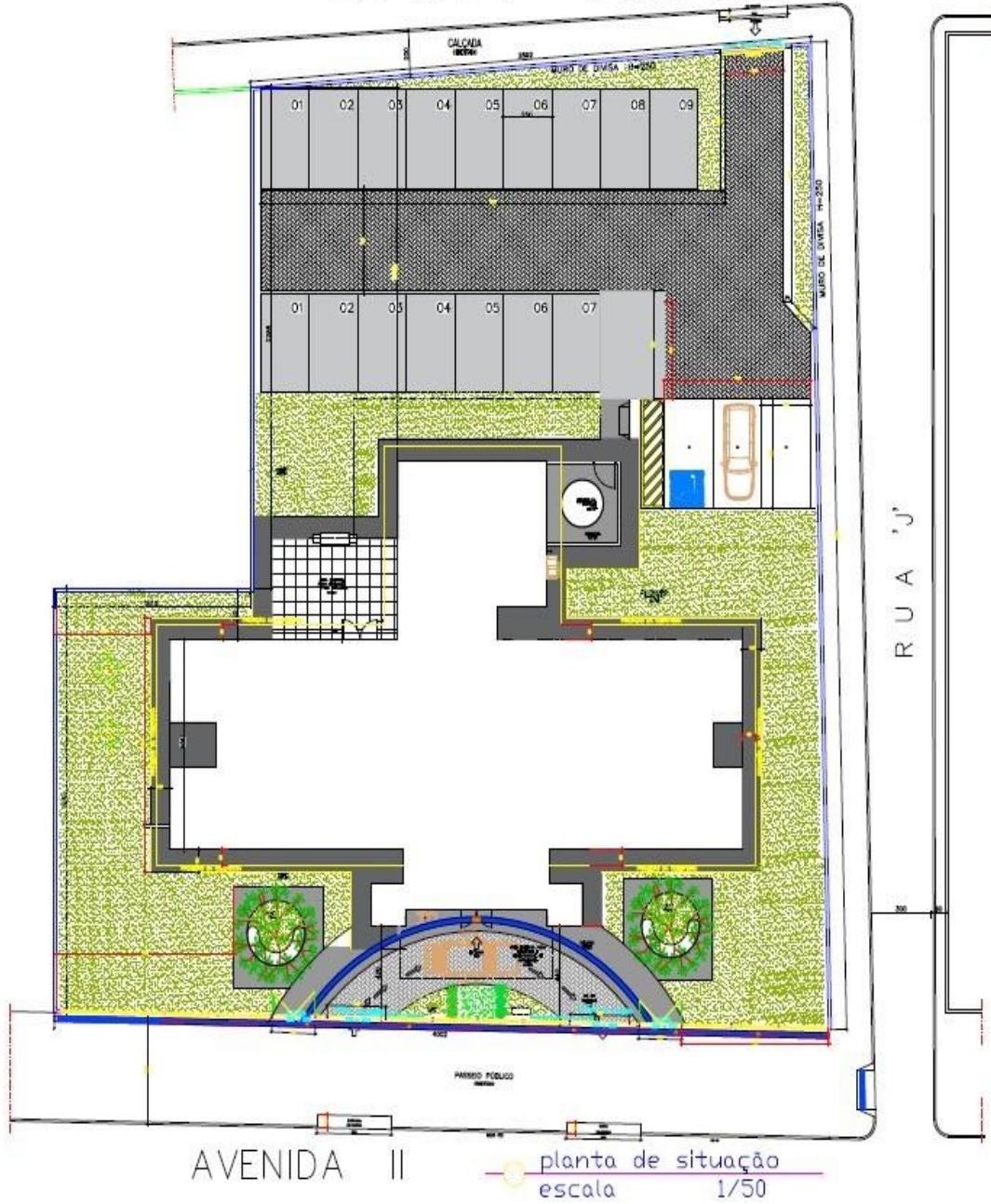




As lâminas referentes ao desenho da Fachada e da Planta Baixa da obra a ser edificada em contraposição com as fotos acima demonstram o quão beneficiados serão os munícipes luzienses com a obra da Nova Unidade Básica de Saúde Frimisa.

Vejamos abaixo:

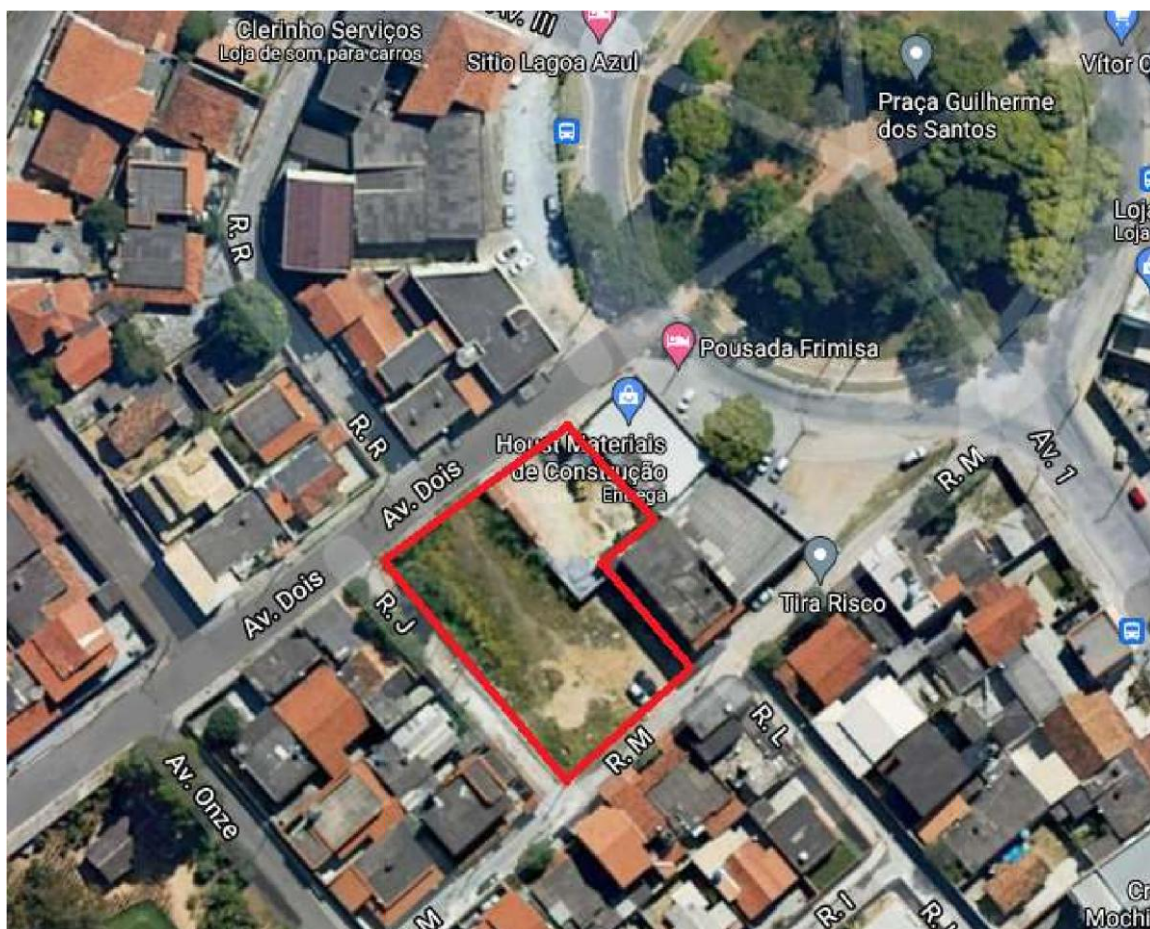
# UBS TIPO II – BAIRRO FRIMISA







A sede definitiva será edificada na Avenida II, bairro Frimisa, em local plano, central, de fácil acesso e bem próximo da Praça Guilherme dos Santos – centro físico e comercial daquele bairro - e, de conformidade com a classificação do próprio Ministério da Saúde a mesma terá a capacidade de Porte II.



Por fim, cumpre salientar que, além dos atuais serviços de saúde prestados pelo Sistema Único de Saúde no atual prédio da UBS Frimisa, com a futura sede própria, serão implantados Consultórios Odontológicos para atendimentos diversos e serão ampliados os espaços de atendimento, permitindo o conforto para o munícipe assistido.

## 2) ABRANGÊNCIA TERRITORIAL

A abrangência territorial desta UBS Frimisa alcançará as seguintes vias e logradouros públicos:

RUA: A	AVENIDA: Onze
RUA: Agnaldo Marques Lisboa	RUA: OZ
AVENIDA: Alvaro Sales	RUA: Q
RUA: Alvaro Teixeira Filho	TRAVESSA: Quatro

RUA: Antonio Moura	RUA: Quatro
RUA: AX	RUA: R
RUA: AZ	AVENIDA: Seis
RUA: Benedito Salustiano Ferreira	RUA: Serafim Lourenco
RUA: BX	AVENIDA: Sete
RUA: BZ	RUA: SZ
TRAVESSA: Cinco	RUA: T
RUA: Cinco	TRAVESSA: Tres
AVENIDA: Cinco	AVENIDA: Tres
RUA: CX	RUA: U
AVENIDA: Dez	RUA: UZ
TRAVESSA: Dois	RUA: V
AVENIDA: Dois	RUA: X
RUA: Domingos Orzil Fernandes	RUA: XZ
AVENIDA: Doutor Angelo Teixeira da Costa	RUA: YZ
RUA: Doutor Assis Martins	RUA: Z
RUA: Doutor Bernardo Pinto Monteiro	RUA: ZZ
RUA: Doutor Elizeu Jardim	AVENIDA: Nove
RUA: Doutor Manoel Brandao	RUA: C
AVENIDA: Doze	RUA: CZ
RUA: E	PRACA: Dois
	RUA: B



RUA: Edu Alves	RUA: D
RUA: EX	RUA: VZ
AVENIDA: Frimisa	RUA: QZ
RUA: FX	RUA: Doutor Washington Floriano
RUA: G	RUA: DX
RUA: GX	RUA: F
RUA: H	RUA: P
RUA: HX	RUA: PZ
RUA: I	RUA: Seis
RUA: J	RUA: Comercio
AVENIDA: Joao Claudio de Sales	RUA: Armando Pinto Monteiro
RUA: JZ	BECO: Dragoes
RUA: L	RUA: Patricia de Paula
RUA: LX	RUA: Y
RUA: LZ	RUA: TZ
ESTRADA: da Maravilha	RUA: Armando de Oliveira Pessoa
RUA: Margem da Ferrovia	PRACA: Guilherme dos Santos
RUA: Mz	Rua Antônio Soares Diniz
RUA: N	Rua Doutor Álvaro Teixeira Filho
RUA: Nz	Rua José Pedro de Carvalho
RUA: O	Rua Antôno Moura
AVENIDA: Oito	Avenida Frimisa
	Rua José Pedro de Carvalho
	Rua Domingos Orzil Fernandes

Rua Dr. Elizeu Jardim Rua Agnaldo Marques Lisboa Rua Doutor Manuel Brandão Vila Ferraz	Rua São Pedro Ribeirão da Mata e Adjacências
---	---

A previsão de população a ser atendida com a nova Unidade Básica de Saúde do Frimisa será de mais de 8.000 (oito mil) munícipes, por intermédio de 02 (duas) Equipes de Saúde da Família.

Por fim, cumpre apresentar uma singela descrição da Unidade Básica de Saúde Frimisa, a saber: possui uma área construída total de 469,98 m<sup>2</sup> sendo composta de: edifício e anexos – bomba/compressor e abrigo de resíduos. Sua execução será em alvenaria de tijolo cerâmico revestido com argamassa, tendo acabamento em pintura látex acrílico interno e textura no externo. Nas áreas molhadas os acabamentos passarão a ser em cerâmica esmaltada com dimensões e alturas especificadas em projeto. Para acabamento da pavimentação interna foi previsto piso em cerâmica e nas áreas molhadas revestimento cerâmica esmaltada nas ≥ paredes, conforme especificação em projeto. Já nas áreas externas sua pavimentação será em piso cimentado, piso intertravado, passeio e grama. A estrutura será em concreto armado com laje pré-moldada treliçada e laje maciça. Cobertura será em telha cerâmica e trama de madeira e estrutura metálica na marquise projetada para entrada principal.

Santa Luzia, 22 de junho de 2021.

Décio Araújo Filho  
Matrícula nº 34.808  
Coordenação de Compras e Contratos  
Secretaria Municipal de Saúde de Santa Luzia, MG.

DESPACHO  
De acordo com os termos do presente documento.

Santa Luzia, 22 de junho de 2021.

**Nádia Cristina Dias Duarte Tomé**  
**Secretária Municipal de Saúde**  
**Santa Luzia, MG**